



# รายงานสถานการณ์ภัยแล้งและภัยพิบัติ ณ วันที่ 16 มีนาคม 2558 และผลการปฏิบัติการฝนหลวงประจำวันวันที่ 15 มีนาคม 2558

กลุ่มวิชาการปฏิบัติการฝนหลวง กองปฏิบัติการฝนหลวงกรมฝนหลวงและการบินเกษตร  
royalrainmaking\_academic@hotmail.com

## สถานการณ์ภัยแล้งและภัยพิบัติ

### ๑ การคาดหมายพื้นที่ประสบภัยแล้ง

จังหวัดที่ได้รับผลกระทบภัยแล้งตามรายงานของกรมควบคุมและบรรเทาสาธารณภัย (ปภ.) ตั้งแต่วันที่ 20 ตุลาคม 2557- ปัจจุบัน มีทั้งสิ้น 26 จังหวัด 115 อำเภอ 681 ตำบล 6,161 หมู่บ้าน (เปรียบเทียบกับทั่วประเทศ 74,965 หมู่บ้าน คิดเป็น 8.23%)

ภาค	รายชื่อจังหวัด (จำนวนอำเภอ) ที่ประกาศภัยแล้ง	จำนวนจังหวัดที่ประกาศภัยแล้ง
เหนือ	พิษณุโลก(9), เชียงใหม่(8), พิจิตร(4), แพร่(4), ตาก(3), สุโขทัย(1), กำแพงเพชร(1), น่าน(1)	8(31)
กลาง	นครสวรรค์(3), ชัยนาท(6), ลพบุรี(5), กาญจนบุรี(2)	4(16)
ตะวันออกเฉียงเหนือ	นครราชสีมา(19), ชัยภูมิ(7), ขอนแก่น(7), สกลนคร(4), อำนาจเจริญ(4), บุรีรัมย์(2), มหาสารคาม(1), กาฬสินธุ์(1)	8(45)
ตะวันออก	จันทบุรี(9), ชลบุรี(1)	2(10)
ใต้	ราชบุรี(4), ประจวบคีรีขันธ์(1), ตรัง(7), สตูล(1)	4(13)
<b>รวม จำนวนจังหวัด(อำเภอ) ที่ประกาศภัยแล้ง</b>		<b>26(115)</b>

ที่มา: กรมป้องกันและบรรเทาสาธารณภัย (ปภ.)

### ๑ พื้นที่ร้องขอฝน(ตั้งแต่วันที่1 มกราคม 2558 - ปัจจุบัน)

ภาค	รายชื่อจังหวัด (จำนวนอำเภอ) ที่มีผู้ขอรับบริการ	จำนวนผู้ร้องขอฝน (ราย)
เหนือ	กำแพงเพชร(1) เชียงใหม่(2) ตาก(2) น่าน(1) พิจิตร(1) พิษณุโลก(8) เพชรบูรณ์(7) แพร่(9) ลำปาง(2) ลำพูน(8) สุโขทัย(1)	30
กลาง	กาญจนบุรี(2) ชัยนาท(5) นครสวรรค์(2) ลพบุรี(2) สุพรรณบุรี(3) อ่างทอง(1)	15
ตะวันออกเฉียงเหนือ	กาฬสินธุ์(1) ขอนแก่น(1) นครราชสีมา(1) บุรีรัมย์(22) มหาสารคาม(1) ร้อยเอ็ด(20) สุรินทร์(1) อำนาจเจริญ(1)	9
ตะวันออก	จันทบุรี(3) ชลบุรี(1) ตราด(1) ปราจีนบุรี(2) ระยอง(4)	15
ใต้	กระบี่(8) ชุมพร(7) ตรัง(6) นครศรีธรรมราช(3) ประจวบคีรีขันธ์(1) พังงา(2) เพชรบุรี(7) ราชบุรี(2) สมุทรสาคร(2) สุราษฎร์ธานี(2)	23
<b>รวม</b>	<b>40 จังหวัด 156 อำเภอ</b>	<b>92</b>

### ๑ สถานการณ์ภาวะหมอกควันในพื้นที่ภาคเหนือและจุดความร้อน (Hotspot)

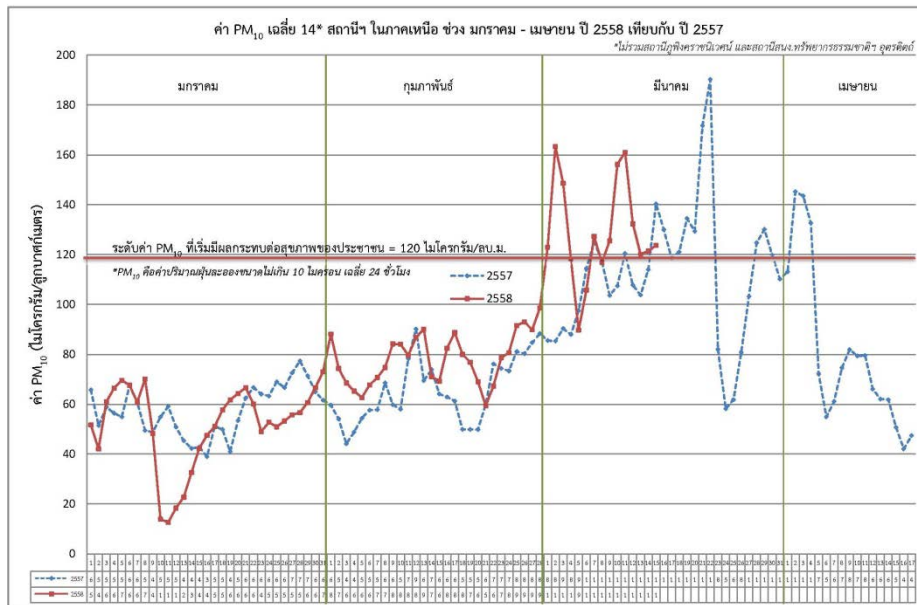
ตารางค่า PM<sub>10</sub>ในพื้นที่ภาคเหนือย้อนหลัง5 วัน มีค่าดังนี้

จังหวัด	ชื่อสถานี	ค่า PM <sub>10</sub> <sup>1</sup>					คุณภาพอากาศ
		11 มี.ค.	12มี.ค.	13มี.ค.	14มี.ค.	15มี.ค.	
เชียงราย	สนง.ทรัพยากรธรรมชาติและสิ่งแวดล้อม อ.เมือง	200	180	150	153	173	มีผลกระทบ
	สนง.สาธารณสุขอำเภอแม่สาย อ.แม่สาย	170	155	143	162	170	มีผลกระทบ
เชียงใหม่	ศาลากลางจังหวัดเชียงใหม่ อ.เมือง	214	149	131	112	100	ปานกลาง
	โรงเรียนยุพราชวิทยาลัย อ.เมือง	220	159	138	117	121	มีผลกระทบ
	พระตำหนักภูพิงคราชนิเวศน์* (Mobile)	29	26	24	22	23	ดี
ลำปาง	สถานีอุตุนิยมวิทยาลำปาง อ.เมือง	135	100	100	96	104	ปานกลาง
	โรงพยาบาลส่งเสริมสุขภาพบ้านสบป่าด อ.แม่เมาะ	84	94	87	92	77	ปานกลาง

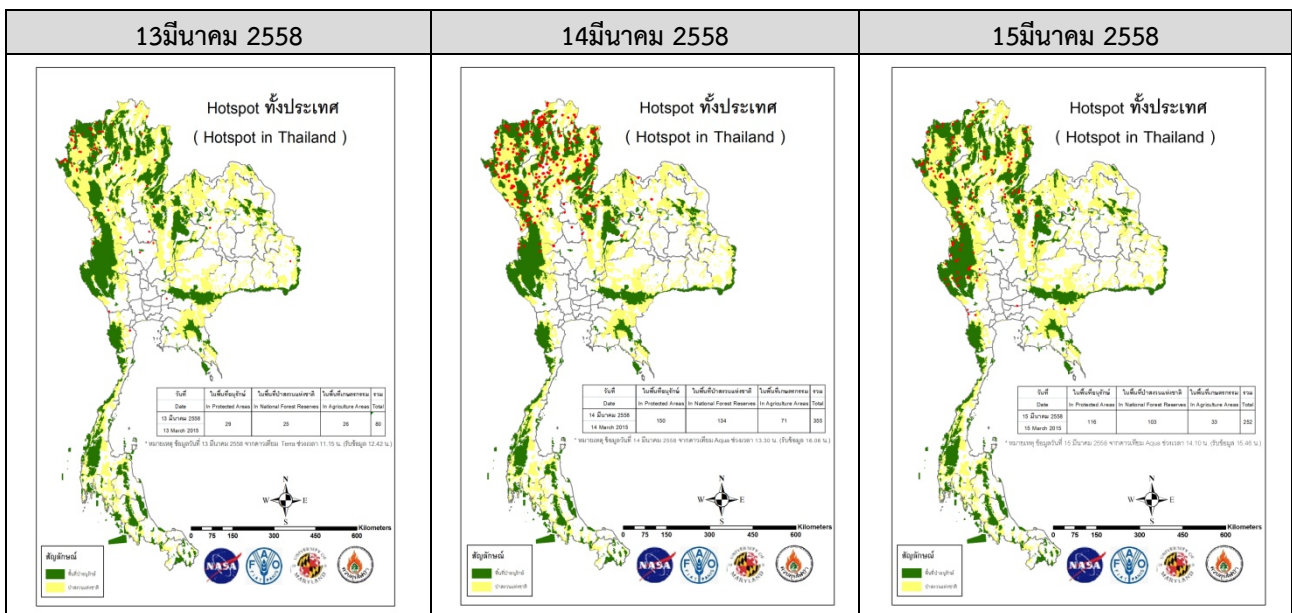
<sup>1</sup>PM<sub>10</sub> คือ ปริมาณฝุ่นละอองขนาดไม่เกิน 10 ไมครอน มาตรฐานค่าเฉลี่ย 24 ชั่วโมง ต้องไม่เกิน 120 ไมโครกรัมต่อลูกบาศก์เมตร/

จังหวัด	ชื่อสถานี	ค่า PM <sub>10</sub> <sup>1</sup>					คุณภาพอากาศ
		11 มี.ค.	12มี.ค.	13มี.ค.	14มี.ค.	15มี.ค.	
	โรงพยาบาลส่งเสริมสุขภาพบ้านท่าสี่ อ.แม่เมาะ	-	99	106	115	132	มีผลกระทบต่อ
	การประสานส่วนภูมิภาคแม่เมาะ อ.แม่เมาะ	95	97	96	88	84	ปานกลาง
ลำพูน	สนามกีฬา อบจ.	159	103	94	72	73	ปานกลาง
แม่ฮ่องสอน	สนง.ทรัพยากรธรรมชาติและสิ่งแวดล้อม อ.เมือง	283	285	234	280	282	มีผลกระทบต่อ
น่าน	สำนักงานเทศบาลเมืองน่าน อ.เมือง	109	90	89	102	90	ปานกลาง
แพร่	สถานีอุตุนิยมวิทยาแพร่ อ.เมือง	96	103	100	94	89	ปานกลาง
พะเยา	อุทยานการเรียนรู้กว๊านพะเยา อ.เมือง	179	133	109	112	124	มีผลกระทบต่อ
ตาก	สถานีอุตุนิยมวิทยาแม่สอด อ.แม่สอด	150	124	105	105	113	ปานกลาง
อุตรดิตถ์	สนง.ทรัพยากรธรรมชาติและสิ่งแวดล้อม* (Mobile)	66	72	68	69	59	ปานกลาง
<b>ค่า PM<sub>10</sub> เฉลี่ย 14* สถานีในภาคเหนือ</b> (*ไม่รวมสถานีภูฝางนคราชนิเวศน์ และสนง.ทรัพยากรธรรมชาติและสิ่งแวดล้อมอุตรดิตถ์)		161	132	120	121	124	

ที่มา: กรมควบคุมมลพิษ



แผนภาพแสดงจุดความร้อน (Hotspot) ในประเทศไทยจากดาวเทียม Aqua ระบบ MODIS



ที่มา: ส่วนควบคุมไฟฟ้า กรมอุทยานสัตว์ป่าและพันธุ์พืช

สถานการณ์ปริมาณน้ำเก็บกักในอ่างเก็บน้ำที่สำคัญ

ชื่ออ่างเก็บน้ำ	ความจุของอ่างที่ รณก. <sup>2</sup> (ล้าน ลบ.ม.)	ปริมาณน้ำในอ่างฯ(%)					หมายเหตุ
		11มี.ค.	12มี.ค.	13 มี.ค.	14 มี.ค.	15 มี.ค.	
<b>ภาคเหนือ</b>							
- ภูมิพล(ตาก)	13,462	42	42	42	42	42	ระดับน้ำต่ำกว่า 60%
- สิริกิติ์(อุตรดิตถ์)	9,510	57	57	57	57	57	ระดับน้ำต่ำกว่า 60%
- แม่จัด(เชียงใหม่)	265	56	56	56	55	55	ระดับน้ำต่ำกว่า 60%
- แม่กวง(เชียงใหม่)	263	17	17	17	17	17	ระดับน้ำต่ำกว่า 20%
- กิวลม(ลำปาง)	106	49	49	50	50	50	ระดับน้ำต่ำกว่า 60%
- กิวคอง(ลำปาง)	170	45	45	45	45	45	ระดับน้ำต่ำกว่า 60%
- แควน้อย(พิษณุโลก)	939	47	45	46	45	45	ระดับน้ำต่ำกว่า 60%
<b>ภาคตะวันออกเฉียงเหนือ</b>							
- ห้วยหลวง(อุดรธานี)	135	33	33	33	33	33	ระดับน้ำต่ำกว่า 40%
- น้ำอูน(สกลนคร)	520	49	49	49	48	48	ระดับน้ำต่ำกว่า 60%
- น้ำพุง(สกลนคร)	166	36	36	36	36	36	ระดับน้ำต่ำกว่า 40%
- จุฬารัตน์(ชัยภูมิ)	164	48	48	48	48	48	ระดับน้ำต่ำกว่า 60%
- อุบลรัตน์(ขอนแก่น)	2,431	43	43	43	43	43	ระดับน้ำต่ำกว่า 60%
- ลำปาว(กาฬสินธุ์)	1,980	39	37	37	37	37	ระดับน้ำต่ำกว่า 40%
- ลำตะคอง(นครราชสีมา)	314	41	41	41	41	40	ระดับน้ำต่ำกว่า 60%
- ลำพระเพลิง(นครราชสีมา)	110	25	25	24	24	24	ระดับน้ำต่ำกว่า 40%
- มูลบย(นครราชสีมา)	141	45	44	44	44	43	ระดับน้ำต่ำกว่า 60%
- ลำแซะ(นครราชสีมา)	275	47	47	46	46	46	ระดับน้ำต่ำกว่า 60%
- ลำนางรอง(บุรีรัมย์)	121	60	60	59	59	59	ระดับน้ำต่ำกว่า 60%
- ลำปลายมาศ(นครราชสีมา)	98	57	57	57	56	56	ระดับน้ำต่ำกว่า 60%
<b>ภาคกลาง</b>							
- ป่าสัก(ลพบุรี)	960	47	47	46	46	46	ระดับน้ำต่ำกว่า 60%
- ทับเสลา(อุทัยธานี)	160	32	34	32	32	32	ระดับน้ำต่ำกว่า 40%
- กระเสียว(สุพรรณบุรี)	240	45	45	45	45	45	ระดับน้ำต่ำกว่า 60%
- ศรีนครินทร์(กาญจนบุรี)	17,745	71	71	71	71	71	-
- วชิราลงกรณ์(กาญจนบุรี)	8,860	53	53	53	53	53	ระดับน้ำต่ำกว่า 60%
<b>ภาคตะวันออก</b>							
- ชุนด่านฯ(นครนายก)	224	39	38	38	38	37	ระดับน้ำต่ำกว่า 40%
- คลองสิียด(ฉะเชิงเทรา)	420	27	27	27	27	27	ระดับน้ำต่ำกว่า 40%
- บางพระ(ชลบุรี)	117	39	38	38	38	38	ระดับน้ำต่ำกว่า 40%
- หนองปลาไหล(ระยอง)	164	71	71	70	70	70	-
- ประแสร์(ระยอง)	248	81	81	81	80	80	-
- พระปรัง (สระแก้ว)	97	47	47	46	46	46	ระดับน้ำต่ำกว่า 60%
- ดอกกราย (ระยอง)	71	32	32	32	31	31	ระดับน้ำต่ำกว่า 40%
- คลองพระพุทธ (จันทบุรี)	70	72	72	72	72	72	-
<b>ภาคใต้</b>							
- แก่งกระเจา(เพชรบุรี)	710	52	52	51	51	51	ระดับน้ำต่ำกว่า 60%
- ปรามบุรี(ประจวบคีรีขันธ์)	347	52	52	51	51	51	ระดับน้ำต่ำกว่า 60%
- รัชชประภา(สุราษฎร์ธานี)	5,639	78	78	78	78	78	-
- บางกลาง(ยะลา)	1,454	93	93	93	93	93	-

<sup>2</sup>รณก. = ระดับน้ำเก็บกัก

## การพยากรณ์อากาศและสภาพอากาศ

### ๑ การพยากรณ์อากาศและลักษณะอากาศทั่วไป ประจำวันที่ 16 มีนาคม 2558

บริเวณความกดอากาศต่ำเนื่องจากความร้อนปกคลุมประเทศไทยตอนบน ลักษณะเช่นนี้ทำให้บริเวณประเทศไทยมีอากาศร้อน โดยทั่วไป ในขณะที่บริเวณความกดอากาศสูงกำลังอ่อนได้ปกคลุมทะเลจีนใต้ ส่งผลให้ลมตะวันออกเฉียงใต้พัดปกคลุมภาคตะวันออกเฉียงเหนือตอนล่างและภาคตะวันออก ทำให้บริเวณดังกล่าวมีพายุฝนฟ้าคะนองกับมีลมกระโชกแรงเกิดขึ้นได้บางแห่ง ขอให้ประชาชนระมัดระวังอันตรายจากพายุฝนฟ้าคะนองและลมแรงในระยะนี้ไว้ด้วยการพยากรณ์อากาศรายภาค 7 วันข้างหน้าและการวิเคราะห์สภาพอากาศในการปฏิบัติการฝนหลวง 3 วันข้างหน้า

ภาคเหนือ	
- พยากรณ์อากาศ	วันที่ 16-20 มี.ค. มีเมฆบางส่วน อากาศร้อนถึงร้อนจัด กับมีฟ้าหลัวในตอนกลางวัน อุณหภูมิต่ำสุด 20-26 องศาเซลเซียส อุณหภูมิสูงสุด 37-40 องศาเซลเซียส ลมตะวันตก ความเร็ว 10-25 กม./ชม.
- วิเคราะห์โอกาสปฏิบัติการฝนหลวง	วันที่ 17-19 มี.ค. หย่อมความกดอากาศต่ำเนื่องจากความร้อนปกคลุมประเทศไทยตอนบน ลักษณะเช่นนี้ทำให้บริเวณประเทศไทยตอนบนมีอากาศร้อนโดยทั่วไป กับฟ้าหลัวในตอนกลางวันโอกาสเกิดเมฆและฝนจึงน้อยมาก ไม่เหมาะต่อการปฏิบัติการทำฝน
ภาคกลาง	
- พยากรณ์อากาศ	ช่วงวันที่ 16-20 มี.ค. อากาศร้อนถึงร้อนจัด กับมีฟ้าหลัวในตอนกลางวัน อุณหภูมิต่ำสุด 25-27 องศาเซลเซียส อุณหภูมิสูงสุด 37-40 องศาเซลเซียส ลมตะวันออกเฉียงใต้ ความเร็ว 10-30 กม./ชม.
- วิเคราะห์โอกาสปฏิบัติการฝนหลวง	คาดการณ์ว่าวันที่ 17-19 อากาศร้อนถึงร้อนจัด มีฟ้าหลัว อาจมีฝนตกเล็กน้อย บริเวณบางส่วนของจังหวัดกาญจนบุรี และอุทัยธานี
ภาคต.อ.เฉียงเหนือ	
- พยากรณ์อากาศ	อากาศร้อนกับมีฟ้าหลัวในตอนกลางวัน ในช่วงวันที่ 15-16 มี.ค. มีฝนฟ้าคะนองบางแห่ง ร้อยละ 10 ของพื้นที่ กับมีลมกระโชกแรงบางแห่ง ส่วนมากทางตอนล่างของภาค อุณหภูมิต่ำสุด 21-26 องศาเซลเซียส อุณหภูมิสูงสุด 36-39 องศาเซลเซียส ลมตะวันออกเฉียงใต้ ความเร็ว 10-30 กม./ชม.
- วิเคราะห์โอกาสปฏิบัติการฝนหลวง	บริเวณความกดอากาศสูงที่แผ่ปกคลุมภาคตะวันออกเฉียงเหนือมีกำลังอ่อนลง ส่งผลให้ลมตะวันออกเฉียงใต้มีกำลังอ่อน แต่ยังคงมีฝนฟ้าคะนองกับลมกระโชกแรงบางแห่ง (หมายเหตุ: ยังคงมีบางพื้นที่ไม่ต้องการฝน เนื่องจากอยู่ในระยะเก็บเกี่ยว (อ้อย))
ภาคตะวันออก	
- พยากรณ์อากาศ	ช่วงวันที่ 16-20 มี.ค. หย่อมความกดอากาศต่ำเนื่องจากความร้อนปกคลุมประเทศไทยตอนบน ลักษณะเช่นนี้ทำให้บริเวณประเทศไทยตอนบนมีอากาศร้อนโดยทั่วไป กับฟ้าหลัวในตอนกลางวัน
- วิเคราะห์โอกาสปฏิบัติการฝนหลวง	ในระยะนี้ ภาคตะวันออกมีอากาศร้อนกับมีฟ้าหลัวในตอนกลางวัน และได้รับอิทธิพลจากลมฝ่ายตะวันออกพัดปกคลุม จะมีโอกาสเกิดฝนฟ้าคะนอง และลมกระโชกแรงได้บางพื้นที่ มีโอกาสปฏิบัติการฝนหลวงได้บางพื้นที่
ภาคใต้	
- พยากรณ์อากาศ (ภาคใต้ฝั่งตะวันออก)	ภาคใต้ฝั่งตะวันออกมีเมฆบางส่วนและมีฝนฟ้าคะนองบางแห่ง ร้อยละ 10 ของพื้นที่
- พยากรณ์อากาศ (ภาคใต้ฝั่งตะวันตก)	สำหรับภาคใต้ฝั่งตะวันตกมีอากาศร้อนในตอนกลางวันกับมีฝนฟ้าคะนองบางแห่ง ร้อยละ ๑๐ ของพื้นที่
- วิเคราะห์โอกาสปฏิบัติการฝนหลวง	ท้องฟ้าหลัวกับอากาศร้อนในตอนกลางวัน และมีโอกาสเกิดการก่อตัวของกลุ่มเมฆคิวมูลัสบริเวณ ประจวบคีรีขันธ์ เพชรบุรี ราชบุรี ชุมพร ระนอง ทำให้มีโอกาสปฏิบัติการฝนหลวงได้

ที่มา: การพยากรณ์อากาศได้จากกรมอุตุนิยมวิทยา

๑ ข้อมูลความชื้นจากการตรวจอากาศชั้นบน (Sounding) ที่ระยะความสูง 0-10000 ฟุต

ภาค	สถานีตรวจอากาศ	ความชื้นสัมพัทธ์ (%)					หมายเหตุ
		12 มี.ค.	13 มี.ค.	14 มี.ค.	15 มี.ค.	16 มี.ค.	
ภาคเหนือ	สถานีเรดาร์ฝนหลวง อมก๋อย	39.0	28.9	23.2	30.5	33.1	-
	สถานีตรวจอากาศเคลื่อนที่ พิษณุโลก	64.3	64.1	49.7	55.6	51.0	-
ภาคกลาง	สถานีเรดาร์ฝนหลวง ตาคาลี	69.3	68.7	64.8	48.2	35.8	-
ภาคตะวันออกเฉียงเหนือ	สถานีเรดาร์ฝนหลวง พิมาย	42.5	-	-	-	69.6	-
ภาคตะวันออก	สถานีเรดาร์ฝนหลวง สัตหีบ	74.9	77.8	69.0	74.8	72.8	-
ภาคใต้	สถานีเรดาร์ฝนหลวง สุราษฎร์ธานี	42.5	54.4	52.0	43.0	50.7	-

การปฏิบัติการฝนหลวงตามแผนป้องกันภัยพิบัติปี 2558

ผลปฏิบัติการประจำวัน ที่ 15 มีนาคม 2558						
ภาค/หน่วยฯ	หน่วยปฏิบัติการฯ (หน่วย)	เครื่องบิน ฝล./ทอ. (ลำ)	จำนวน เที่ยวบิน (เที่ยว)	จำนวน ชั่วโมงบิน (ชั่วโมง)	ปริมาณการใช้น้ำ สารฝนหลวง (ตัน/นัด)	จังหวัดที่มีการรายงานฝนตก (อำเภอ/อ่างเก็บน้ำขนาดใหญ่)
เหนือ	2	4	8	-	-	-
- เชียงใหม่	1	Casa(2)	4	7:10	2.90	ไม่มีฝนตก
- พิษณุโลก	1	Casa(2)	4	5:10	3.00	ไม่มีฝนตก
กลาง	1	-	-	-	-	-
- นครสวรรค์	1	-	ไม่ปฏิบัติการฝนหลวงเนื่องจากความชื้นสัมพัทธ์ต่ำ (<60% ตั้งแต่ระดับ 1,500 ฟุตขึ้นไป) มวลอากาศทรงตัว ส่งผลให้กลุ่มเมฆไม่มีการก่อและพัฒนาตัว			
ตะวันออก	2	5	15	-	-	-
- ระยอง	1	Caravan(2)	6	7:30	4.20	ฝนตกเล็กน้อย บริเวณชลบุรี (พนัส นิคม) ฉะเชิงเทรา (แปลงยาว, ราชสาส์น) และฝนตกเล็กน้อยเป็นแห่งๆ บริเวณระยอง (เมือง, วังจันทร์, เขาชะเมา) จันทบุรี (แก่งหางแมว)
- จันทบุรี	1	Caravan(3)	9	11:00	6.30	มีฝนตกเล็กน้อยบริเวณ จ.สระแก้ว (วังสมบูรณ์) จ.ตราด(บ่อไร่,เขาสมิง) จ.จันทบุรี(ขลุง,แหลมสิงห์,เขาฉิมชุก,สอยดาว,โป่งน้ำร้อน)
ใต้	2	3	5	-	-	-
- หัวหิน	1	Caravan(2) AS350(1)	5	6:35	2.8	มีฝนตกเล็กน้อยบริเวณ จ.ประจวบคีรีขันธ์(อ.หัวหิน,อ.ปราณบุรี,อุทยานแห่งชาติกุยบุรี)จ.เพชรบุรี (อ.แก่งกระจาน)
- สุราษฎร์ธานี	1	-	ไม่ปฏิบัติการฝนหลวงเนื่องจากความชื้นสัมพัทธ์ในอากาศต่ำ ทำให้เมฆคิวมูลัสไม่พัฒนาตัวในพื้นที่เป้าหมาย			
รวม	7	17	28	36:25	19.20	-

16 มี.ค.2558 เวลา 10.00 น.
การวางแผนประจำวัน
Stand By ติดตามวิเคราะห์สภาพอากาศ
Stand By ติดตามวิเคราะห์สภาพอากาศ
Stand By ติดตามวิเคราะห์สภาพอากาศ
Stand By ติดตามวิเคราะห์สภาพอากาศ
Stand By ติดตามวิเคราะห์สภาพอากาศ
Stand By ติดตามวิเคราะห์สภาพอากาศ
Stand By ติดตามวิเคราะห์สภาพอากาศ

กลุ่มวิชาการปฏิบัติการฝนหลวง กองปฏิบัติการฝนหลวง กรมฝนหลวงและการบินเกษตร

กราฟข้อมูลความชื้นอากาศชั้นบน AVG RH (0-10,000 FT)

ระหว่างวันที่ 2 กุมภาพันธ์-16 มีนาคม 2558

